

ANEXO III

Ejes Industriales de la Comunitat Valenciana

ÍNDICE

BLOQUE I. Marco Estratégico	2
Introducción	3
1. Diagnóstico	4
2. Objetivos Estratégicos	5
3. Estrategia.....	6
BLOQUE II. Eje Industrial.	7
Preámbulo.....	8
4. La Costera	12
5. La Vall d'Albaida	17
6. El Comtat	23
7. L'Alcoià	28
8. La Foia de Castalla.....	33
BLOQUE III. Retos del Eje Industrial	38

BLOQUE I.

Marco Estratégico para el Eje Industrial de la Costera, la Vall d'Albaida, el Comtat, l'Alcoià y la Foia de Castalla

INTRODUCCIÓN

La Comunitat Valenciana posee una rica y diversa tradición industrial, con ciertas comarcas que destacan por su potencial y contribución al sector. Entre ellas, el eje industrial que forman las comarcas de la Costera, la Vall d'Albaida, el Comtat, l'Alcoià y la Foia de Castalla han superado consistentemente los indicadores industriales de la región, destacándose como pilares de la industria valenciana. Con una sólida herencia industrial y un entorno propicio para el crecimiento, estas áreas se han identificado como el primer eje piloto para el desarrollo de políticas territorializadas, en el marco de la Estrategia de Reindustrialización de la Comunitat Valenciana 2024-2028. Este documento pretende establecer las bases para convertir este eje industrial en una "Zona Industrial de Referencia" y un "Polo de Atracción de Inversiones Logísticas e Industriales".

Este eje industrial servirá como modelo a seguir, con la intención de extender políticas industriales territoriales a otras comarcas de la Comunitat, personalizando las estrategias según las particularidades de cada territorio. Este esfuerzo pionero no solo busca reforzar la capacidad industrial de las comarcas mencionadas, sino también sentar un precedente para futuras iniciativas de reindustrialización en toda la región. Este marco estratégico tiene como propósito establecer las directrices y acciones necesarias para potenciar el crecimiento industrial, mejorar las infraestructuras y atraer inversiones a estas comarcas. Se busca no solo fortalecer su posición industrial, sino también replicar el éxito en otras zonas de la Comunitat.

Con la colaboración del Gobierno Valenciano, los ayuntamientos, las asociaciones empresariales, los centros tecnológicos y las universidades, y mediante la implementación de acciones concretas en infraestructuras, financiación, formación e innovación, estas comarcas podrán alcanzar un nuevo nivel de desarrollo industrial sostenible y competitivo. Este proyecto piloto servirá de modelo para otras zonas de la Comunitat Valenciana, contribuyendo a una reindustrialización integral y personalizada según las características de cada territorio..

1. DIAGNÓSTICO

Las comarcas mencionadas cuentan con indicadores industriales que superan la media regional, lo que demuestra su capacidad y potencial para liderar el desarrollo industrial en la Comunitat Valenciana. Sin embargo, para consolidar esta posición y alcanzar el estatus de zona industrial de referencia, es necesario abordar varios desafíos:

- **Infraestructuras:** Aunque estas comarcas ya disponen de infraestructuras industriales, es fundamental mejorar y ampliar las existentes para satisfacer las demandas de un sector en constante evolución.
- **Energía:** La transformación energética y la descarbonización son pilares fundamentales para el desarrollo sostenible de la industria en estas regiones. La apuesta por el hidrógeno verde, las baterías, las energías renovables y el biogás contribuirá a reducir la huella ambiental y aumentar la competitividad.
- **Internacionalización:** Promover la internacionalización de las empresas industriales es esencial para ampliar su mercado y fortalecer su posición en la economía global. Se deben implementar estrategias que fomenten la exportación y la participación en cadenas de valor internacionales.
- **Empleo y Cualificación:** Generar empleos de calidad y fomentar la formación y cualificación de los trabajadores son aspectos clave para garantizar un desarrollo industrial inclusivo y sostenible. Es necesario impulsar programas de capacitación y promover vocaciones para la industria desde edades tempranas.
- **Colaboración Público-Privada:** La colaboración entre el sector público y privado es fundamental para el éxito de cualquier estrategia de desarrollo industrial. Se deben establecer alianzas que fomenten la inversión, la innovación y la competitividad empresarial.

2. OBJETIVOS ESTRATÉGICOS

Con base en el diagnóstico realizado y en línea con la Estrategia de Reindustrialización de la Comunitat Valenciana 2024-2028, se establecen los siguientes objetivos estratégicos para convertir estas comarcas en una Zona Industrial de Referencia:

1. Contribuir al Crecimiento del Sector Industrial

Incrementar la producción industrial y su contribución a la economía regional, fomentando la inversión y la innovación en sectores clave.

2. Promover la Transformación Energética y la Descarbonización

Impulsar la adopción de energías renovables y tecnologías limpias en la industria para reducir la huella de carbono y mejorar la eficiencia energética.

3. Mejorar la Sostenibilidad Ambiental

Implementar medidas para reducir el impacto ambiental de las actividades industriales, incluyendo la gestión eficiente de recursos naturales y la minimización de residuos.

4. Internacionalización de las Empresas Industriales

Apoyar a las empresas locales en su proceso de internacionalización, facilitando su acceso a nuevos mercados y promoviendo la colaboración con socios internacionales.

5. Generar Empleos de Calidad y Mayor Cualificación

Fomentar la creación de empleos estables, bien remunerados y con oportunidades de desarrollo profesional, así como impulsar la formación y la cualificación de los trabajadores.

6. Promover la Colaboración Público-Privada y la Simplificación Administrativa

Facilitar la colaboración entre el sector público, el sector privado y la sociedad civil para impulsar proyectos de desarrollo industrial, y simplificar los trámites administrativos para agilizar la puesta en marcha de iniciativas empresariales.

3. ESTRATEGIA

Para alcanzar estos objetivos, se propone la implementación de una estrategia que establezca las siguientes líneas de actuación:

- **Desarrollo de Infraestructuras:** Identificar y priorizar las inversiones necesarias en infraestructuras energéticas, de transporte y suelo industrial para fortalecer la capacidad industrial de las comarcas.
- **Promoción de Inversiones:** Diseñar estrategias de promoción y captación de inversiones tanto nacionales como internacionales, destacando las ventajas competitivas y el potencial de las comarcas.
- **Apoyo a la Innovación:** Fomentar la investigación, el desarrollo y la innovación en sectores industriales estratégicos, colaborando con centros de investigación, centros tecnológicos, universidades y empresas innovadoras.
- **Formación y Capacitación:** Implementar programas de formación y capacitación dirigidos a mejorar las competencias y habilidades de los trabajadores, adaptándolos a las necesidades del mercado laboral.
- **Internacionalización Empresarial:** Apoyar a las empresas en su proceso de internacionalización mediante la participación en ferias y eventos comerciales, la promoción de alianzas estratégicas y el acceso a programas de financiación para la expansión internacional.
- **Gestión Ambiental y Eficiencia Energética:** Establecer medidas para mejorar la gestión ambiental de las empresas, fomentar la adopción de prácticas sostenibles y promover la eficiencia energética en los procesos industriales.
- **Promoción del Empleo y la Formación Profesional:** Impulsar políticas activas de empleo, facilitar el acceso de los jóvenes al mercado laboral y promover la formación profesional en sectores industriales prioritarios.
- **Colaboración Público-Privada:** Fomentar la colaboración entre las administraciones públicas, las empresas y las organizaciones empresariales para impulsar proyectos de desarrollo industrial y mejorar el entorno empresarial.

BLOQUE II.

Eje Industrial

La Costera, la Vall d'Albaida, el
Comtat, l'Alcoià y la Foia de
Castalla

PREÁMBULO

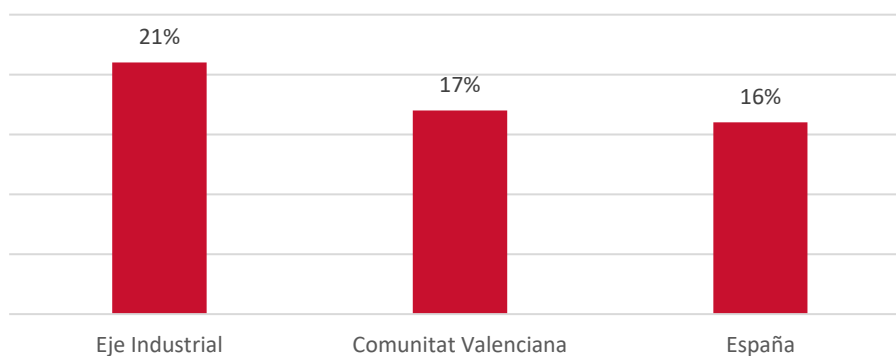
Todos sabemos de la importancia que el sector industrial tiene en el conjunto de la actividad económica de cualquier territorio. Su efecto arrastre sobre otros sectores de la economía, la calidad del empleo y su capacidad de innovación y de incorporación de tecnología repercute directamente sobre el conjunto de la sociedad.

En la Comunitat Valenciana, la industria adquiere un mayor relieve si cabe por presentar una gran diversificación sectorial y por su descentralización geográfica. Además, cuenta con un capital humano capacitado con una amplia experiencia industrial y cuenta también con un entorno favorable en términos de infraestructuras, que le permiten tener un mejor acceso al mercado internacional.

Todos estos factores sitúan a la Comunitat Valenciana con un VAB industrial tres puntos superiores al del conjunto de España y la posiciona como la segunda región con más puestos de trabajo en la industria. Los últimos datos de la EPA (4º trim. 2023) consolidan esta posición con 362.100 empleos industriales, aumentando más de un 5% durante el último semestre de 2023.

Centrándonos en el aspecto de la descentralización geográfica y la diversificación industrial debemos destacar el EJE INDUSTRIAL que conforman las comarcas de la Costera, la Vall d'Albaida, el Comtat, l'Alcoià y la Foia de Castalla.

Gráfico 1. Nivel de emprendimiento (Autónomos/total afiliación)



Fuente: Seguridad Social.

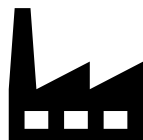
Un territorio de interior con más de 300.000 habitantes, enclavado entre el sur de la provincia de Valencia y el norte de la provincia de Alicante, formado por ciudades medianas y pequeñas pero con un índice emprendedor cuatro y cinco puntos superior al del conjunto la Comunitat Valenciana y España¹, con una marcada tradición industrial que les ha llevado a desarrollar, con no pocas dificultades, procesos de consolidación del sector industrial basados en el conocimiento, la tradición y la innovación.

Su principal cualidad reside en la diversificación industrial, circunstancia que le hace diferente a otros territorios llevándolo a experimentar en los últimos 50 años importantes transformaciones, añadiendo a los tradicionales sectores del juguete, el textil y el papel, otra industria emergente relacionada con el caucho, plásticos, y productos metálicos.

Como hemos dicho anteriormente, posee una significativa vocación industrial basada en el comportamiento innovador de sus empresas y en su buen hacer avalado por su amplia tradición industrial y por su especialización productiva.

En este contexto, el sector industrial de estas cinco comarcas concentra un total de 3.071 empresas activas, factura más 5.500 millones de euros y da empleo a 34.000 personas.

¹ Nivel Emprendedor: Autónomos / Total Afiliados. Eje Industrial: 21% ; CV: 17% ; Esp: 16%.



**3.071
empresas
activas**



**34.000
ocupados**



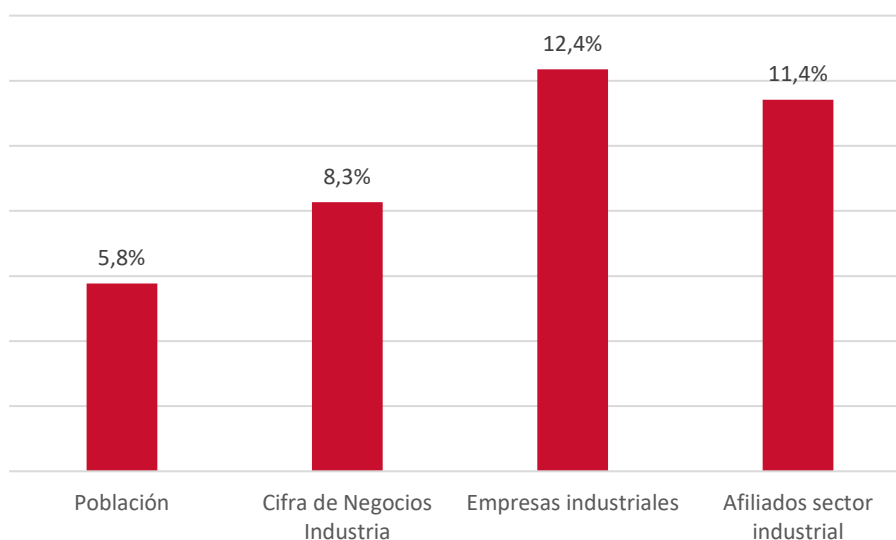
**5.500
millones de
euros de
facturación**

Estos datos reflejan la importancia del sector industrial en estas cinco comarcas que les hace superar todos los indicadores industriales del conjunto de la Comunitat Valenciana.

I. EJE INDUSTRIAL

- A pesar de representar el 5,8% de la población total de la Comunitat, se genera el 8,3% de la facturación industrial.
- Concentra el 12,4% de las empresas industriales de toda la Comunitat Valenciana.
- En términos de empleo, representan el 11,4% sobre el empleo total industrial de la Comunitat Valenciana
- Además, la industria ocupa a 1 de cada 3 empleos del conjunto de estas cinco comarcas.

Gráfico 2. Eje Industrial (% sobre total de la Comunitat Valenciana)



Fuente: Portal Estadístico de la Comunitat Valenciana.

1. Potencial de crecimiento:

En cuanto a su potencial de crecimiento, el EJE INDUSTRIAL cuenta con un total de 97 áreas industriales, cuenta con más 37,4 millones de m² de suelo industrial, de los cuales 14 millones están urbanizados y los 23,4 millones restantes están pendientes de urbanizar.

Se prevé incrementar la potencia eléctrica hasta en 12,24 MW en 10 millones de m² de suelo industrial de diversos polígonos.

1.1. Datos Áreas Industriales:

Tabla 1. Áreas Industriales y suelo industrial en la Comunitat Valenciana.

Municipio	Número áreas industriales				Suelo Industrial (m ²)			% Total suelo s/ total territorio
	Sin clasificar	Básicas	Avanzadas	TOTAL	Zona nuevo desarrollo (ZND)	Zona Urbanizada Industrial (ZUI)	TOTALES	
El Comtat	15	2	0	17	2.183.684	1.747.121	3.930.805	10,5%
L'Alcoià	1	7	1	9	2.756.942	2.554.875	5.311.817	14,2%
La Foia de Castalla	12	7	0	19	4.140.227	2.537.715	6.677.942	17,8%
La Costera	18	4	0	22	5.339.578	2.329.388	7.668.966	20,5%
La Vall d'Albaida	15	18	0	33	8.997.281	4.837.879	13.835.160	37,0%
Total Territorio	61	38	1	100	23.417.711	14.006.978	37.424.689	100,0%

Fuente: IVACE+i.

Tabla 2. Potencia a instalar en la Áreas Industriales.

Comarcas	Superficie(M2)	Potencia A Instalar (W)	Prevision Potencia (Mw)
El Comtat	709.325,00	886.656,25	0,89
L'alcoià	1.051.501,00	1.314.376,25	1,31
La Foia De Castalla	2.769.130,00	3.461.412,50	3,46
La Costera	1.912.021,00	2.390.026,25	2,39
La Vall D'albaida	3.350.022,00	4.187.527,50	4,19
Total	9.791.999,00	12.239.998,75	12,24

Fuente: IVACE+i.

1.1. Datos de Infraestructuras energéticas:

- En las cinco comarcas se identifican líneas de distribución de 20kV a 132 kV y líneas de transporte de 220kV y 400 kV. (En el Comtat la línea de transporte es de 220 kV).
- Existen 20 Subestaciones eléctricas distribuidas del siguiente modo:
 - 9 en la Costera; 3 en la Vall d'Albaida; 3 en el Comtat; 5 en l'Alcoià.
- Además, en el municipio de Castalla existe un proyecto de subestación de 220 kV que en estos momentos su construcción está en espera a la resolución del Contencioso-Administrativo interpuesto por el titular de las parcelas donde se emplaza las instalaciones autorizadas.

Estas cinco comarcas, este EJE INDUSTRIAL tiene todas las cualidades para llegar a ser una ZONA INDUSTRIAL DE REFERENCIA y un POLO DE ATRACCIÓN DE INVERSIONES LOGÍSTICAS E INDUSTRIALES.

Para alcanzar este objetivo, para dotar de más infraestructuras a estos territorios, las instituciones públicas con la Generalitat Valenciana al frente, junto con ayuntamientos y asociaciones empresariales, promueven este PLAN

ESTRATÉGICO que permitirá establecer qué infraestructuras son las necesarias para mantener y aumentar actividad industrial de este territorio.

La implementación de este Plan Estratégico determinar con claridad los objetivos a alcanzar, la hoja de ruta a seguir, las iniciativas, acciones e inversiones necesarias para poder dotar a estas comarcas, en un plazo medio de cinco años, de mejores infraestructuras energéticas, de mejores infraestructuras terrestres y de más suelo industrial.

Ya sabemos lo que tenemos, pero también queremos saber lo que necesitamos para alcanzar que este EJE INDUSTRIAL sea Zona Industrial de Referencia de la Comunitat Valenciana.

EJE INDUSTRIAL

La Costera

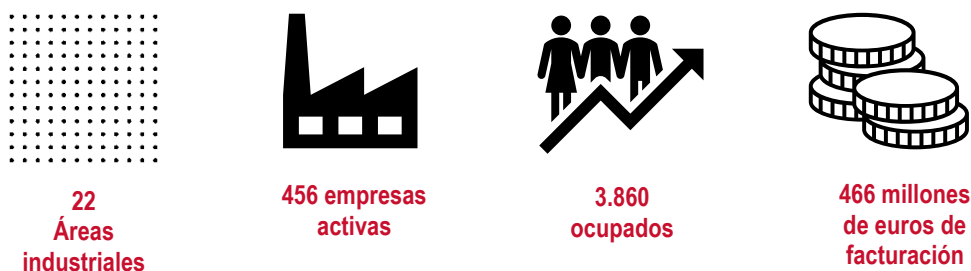
LA COSTERA

17 son los municipios que conforman la comarca de la Costera, concentrando un total de 72.297 habitantes.

Su capital Xàtiva, con más de 30.000 habitantes, posee el 41,6% de toda la población comarcal, mientras que Canals con 13.000 habitantes y Moixent con 4.300 son las siguientes poblaciones con mayor número de residentes.

De todas las comarcas que conforman este EJE INDUSTRIAL, es el territorio en el que la industria tiene menor peso en el conjunto de la actividad económica comarcal.

El sector industrial comarcal presenta las siguientes cifras:



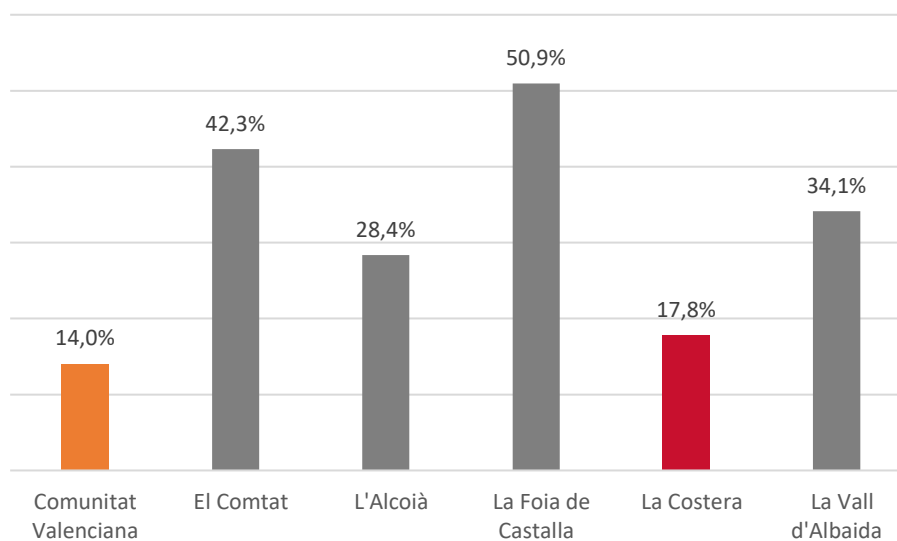
Aunque la industria textil tuvo gran importancia en la segunda mitad del siglo pasado, el cierre de importantes empresas a principios de los años 2000 ha reducido significativamente la producción textil en la comarca.

A pesar de este menor protagonismo, la industria textil sigue siendo una de las actividades industriales que más empleo ocupa con más de 800 trabajadores.

Otros sectores industriales con una presencia destacada son la madera y la cestería, la fabricación de muebles, la industria del papel y cartón y la industria agroalimentaria.

El sector industrial concentra el 17% de los empleos totales de la comarca. Es la comarca con el menor número de ocupados industriales de todo el EJE INDUSTRIAL.

Gráfico 3. Afiliados en la industria sobre el total



Fuente: Seguridad social.

Existen un total de 22 áreas industriales de las cuales 18 están sin clasificar y 4 son básicas.

Posee además 7,6 millones m2 de suelo industrial de los cuales 2,3 millones es zona urbanizada y los restantes 3,3 millones están por urbanizar.

En la siguiente tabla se identifican las áreas industriales y la superficie de suelo industrial por municipios:

Tabla 3. Potencia a instalar en la Áreas Industriales.

Municipio	Número áreas industriales				Suelo Industrial (m ²)		
	Sin clasificar	Básicas	Avanzadas	TOTAL	Zona nuevo desarrollo (ZND)	Zona Urbanizada Industrial (ZUI)	TOTALES
Alcúdia de Crespins, l'	1	0	0	1	284.144	0	284.144
Barxeta	0	0	0	0	131.079	0	131.079
Canals	1	0	0	1	112.420	101.042	213.462
Cerdà	0	0	0	0	23.759	0	23.759
Estubeny	1	0	0	1	0	0	0
Font de la Figuera, la	1	0	0	1	45.463	323.501	368.964
Genovés, el	1	0	0	1	59.505	116.192	175.697
Granja de la Costera, la	1	0	0	1	10.790	0	10.790
Xàtiva	1	1	0	2	1.272.589	1.118.212	2.390.800
Llocnou d'En Fenollet	0	0	0	0	0	0	0
Llanera de Ranes	1	0	0	1	153.083	182.200	335.283
Llosa de Ranes, la	7	0	0	7	243.243	0	243.243
Moixent/Mogente	0	3	0	3	1.124.158	327.533	1.451.691
Montesa	0	0	0	0	125.285	18.585	143.869
Novetlè/Novelé	0	0	0	0	122.633	39.625	162.258
Rotglà i Corberà	0	0	0	0	89.699	0	89.699
Torrella	0	0	0	0	0	0	0
Vallada	3	0	0	3	1.517.880	102.499	1.620.380
Vallés	0	0	0	0	23.847	0	23.847
TOTAL	18	4	0	22	5.339.578	2.329.388	7.668.966

Fuente: IVACE+i.

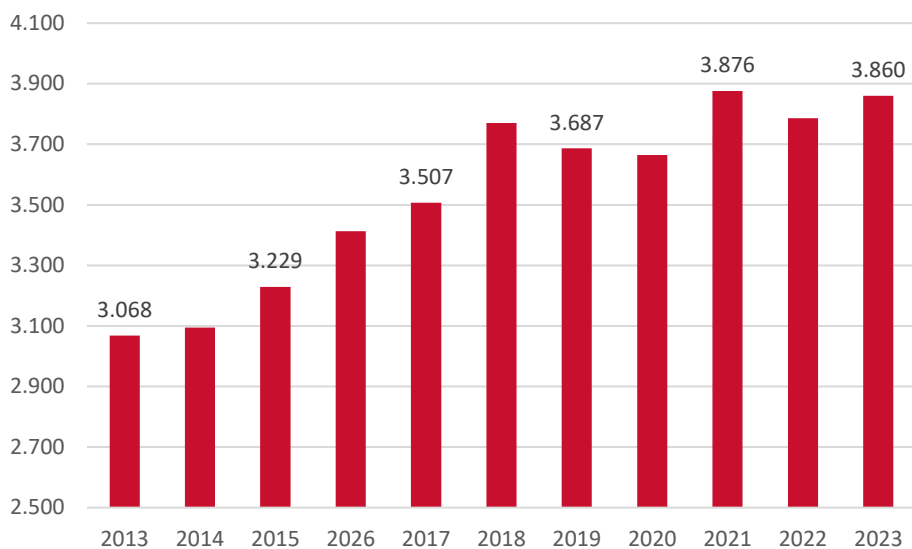
2. Potencial de crecimiento:

En la última década se puede observar el crecimiento de las empresas industriales, tanto en número de empleados como en cifra de negocios.

El empleo ha crecido un 26% en los últimos 10 años, pasando de los 3.068 afiliados en 2013 a los 3.860 en 2023.

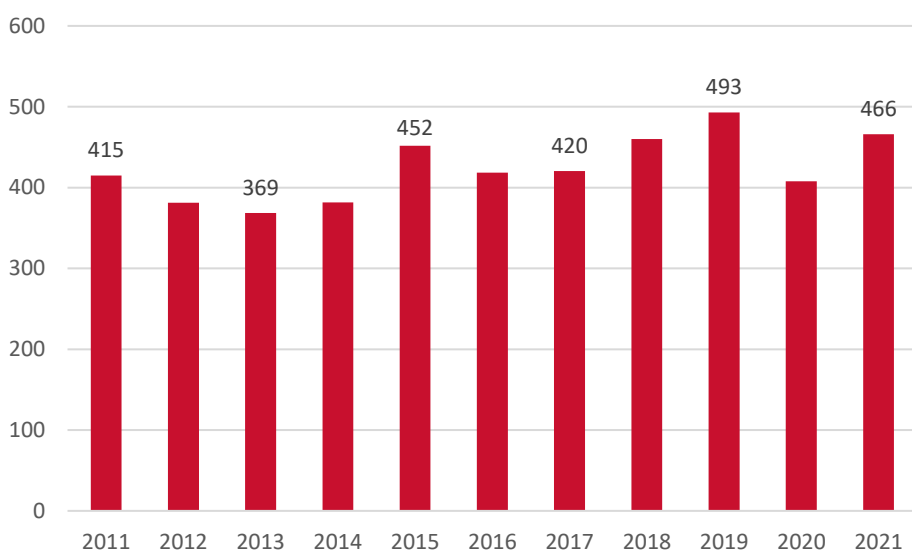
Asimismo, la cifra de negocios ha crecido un 12% entre 2011 y 2021, pasando de los 415 millones de euros en 2011 a los 466 millones en 2021.

Gráfico 4. Afiliados Seguridad Social Sector Industrial



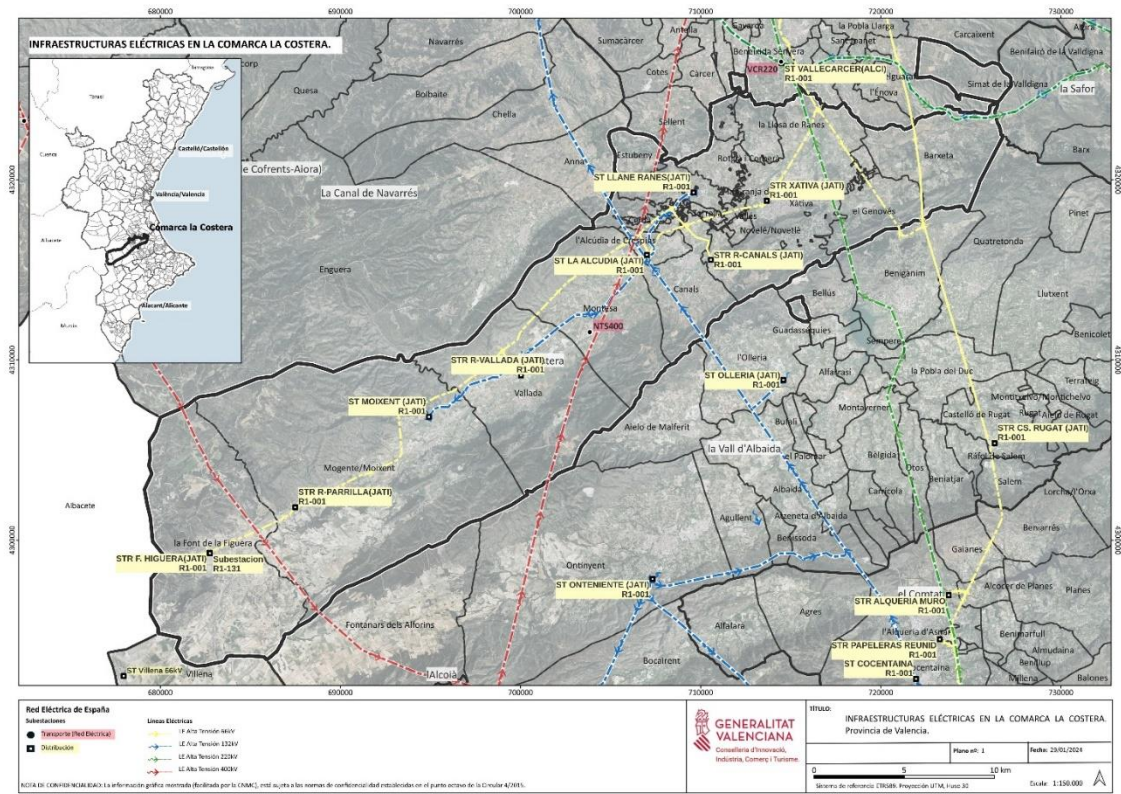
Fuente: Portal Estadístic CV.

Gráfico 5. Cifras de negocio (millones de euros)



Fuente: Portal Estadístic CV.

Gráfico 3. Mapa de infraestructuras eléctricas de La Costera



Fuente: Portal Estadístic CV.

- Líneas de 400 kV (con traza en color rojo).
- Líneas de 220 kV (con traza en color verde).
- Líneas de 132 kV (con traza en color azul).
- Líneas de 66 kV (con traza en color amarillo).
- Líneas de 20 kV (color magenta)

Subestaciones de 66/20 kV: Sus capacidades máximas de transformación están en torno a los 80 MVA (hasta 3 transformadores)

Subestaciones de 132/20 kV: Sus capacidades máximas de transformación están en torno a los 160 MVA (hasta 4 transformadores)

Subestaciones de 220/20 kV: Sus capacidades máximas de transformación están en torno a los 150 MVA (hasta 3 transformadores)

EJE INDUSTRIAL

La Vall d'Albaida

LA VALL D'ALBAIDA

Situada en el sur de la provincia de Valencia, la Vall d'Albaida es la segunda comarca con mayor número de municipios de toda la Comunitat Valenciana.

Son 34 municipios, casi todos pequeños, los que la conforman, concentrando un total de 88.114 habitantes.

Su capital, Ontinyent, con más de 36.000 habitantes, posee el 41,1% de toda la población comarcal, mientras que l'Ollería, Albaida y Benigànim, entre 8.000 y 5.600 habitantes, son las siguientes poblaciones con mayor número de residentes.

Históricamente, esta comarca ha mostrado una gran actividad emprendedora y una gran tradición industrial, especializada en la industria textil, confección y peletería. Si bien, hay una cierta tendencia a la diversificación hacia industrias como la del vidrio, la cera, el papel, productos metálicos y alimentación.

Se concentra principalmente en Ontinyent (textil), Ollería (vidrio y destilería) y Albaida (papel, textil y cera).

La estructura empresarial muestra que el 74% de las empresas facturan menos de 1 M€ y emplean a una media de 2,9 empleados.

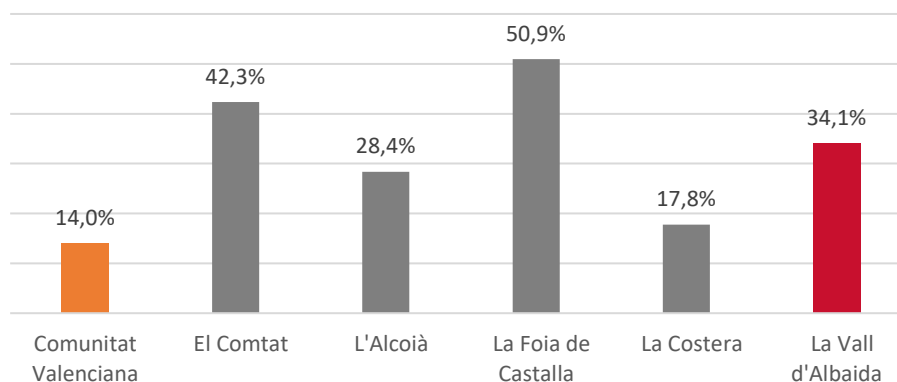
En cambio, el número de empresas de tamaño medio supera la media la Comunitat Valenciana.

El sector industrial comarcal presenta las siguientes cifras:



- Los sectores de la alimentación y textil lideran la facturación y el empleo de toda la comarca.
- A estos sectores les siguen la industria del plástico, el papel y cartón, el metal y las manufactureras.
- El sector industrial concentra el 34% de los empleos totales de la comarca.
- Este porcentaje, supera en 20 puntos la media de la Comunitat Valenciana.
- El sector textil concentra el 12,4% de todo el empleo comarcal, creciendo un 4,8% en la última década.

Gráfico 6. Afiliados en la industria sobre el total



Fuente: Seguridad social.

Existen un total de 33 áreas industriales de las cuales 15 están sin clasificar y 18 son básicas.

Posee además 13,9 millones m2 de suelo industrial de los cuales 4,9 millones es zona urbanizada y los restantes 9 millones están por urbanizar.

El municipio con la mayor dotación de suelo industrial es Ontinyent.

En la siguiente tabla se identifican las áreas industriales y la superficie de suelo industrial por municipios:

Tabla 4. Áreas industriales y suelo industrial.

Municipio	Número áreas industriales				Suelo Industrial (m ²)		
	Sin clasificar	Básicas	Avanzadas	TOTAL	Zona nuevo desarrollo (ZND)	Zona Urbanizada Industrial (ZUI)	TOTALES
Atzeneta d'Albaida	1	0	0	1	135.569	205.578	341.147
Agullent	2	0	0	2	1.169.112	680.704	1.849.816
Albaida	0	5	0	5	490.415	353.712	844.127
Alfarrasi	0	1	0	1	146.044	123.321	269.365
Aielo de Malferit	2	0	0	2	0	677.909	677.909
Aielo de Rugat	0	0	0	0	0	0	0
Bèlgida	0	0	0	0	409.438	0	409.438
Bellús	0	0	0	0	106.761	0	106.761
Beniatjar	0	0	0	0	13.809	3.316	17.125
Benicolet	0	0	0	0	13.685	0	13.685
Benigànim	1	0	0	1	212.798	274.186	486.984
Benissoda	1	0	0	1	97.053	0	97.053
Benissuera	0	0	0	0	0	0	0
Bocairent	0	3	0	3	884.335	61.883	946.218
Bufali	1	0	0	1	80.228	26.954	107.182
Carrícola	0	0	0	0	0	0	0
Castelló de Rugat	2	0	0	2	151.090	191.077	342.167
Quatretonda	0	0	0	0	129.813	0	129.813
Fontanars dels Alforins	0	0	0	0	0	27.580	27.580
Guadasséquies	2	0	0	2	183.420	127.366	310.786
Llutxent	0	0	0	0	50.244	44.767	95.011
Montaverner	1	0	0	1	518.683	62.351	581.033
Montitxelvo/Montiche Ivo	0	0	0	0	54.816	0	54.816

Municipio	Número áreas industriales				Suelo Industrial (m ²)		
	Sin clasificar	Básicas	Avanzadas	TOTAL	Zona nuevo desarrollo (ZND)	Zona Urbanizada Industrial (ZUI)	TOTALES
Olleria, l'	0	3	0	3	1.150.262	393.611	1.543.873
Ontinyent	0	5	0	5	2.009.472	1.583.563	3.593.036
Otos	0	0	0	0	0	0	0
Palomar, el	1	0	0	1	215.094	0	215.094
Pinet	0	0	0	0	48.811	0	48.811
Pobla del Duc, la	1	0	0	1	514.908	0	514.908
Ráfol de Salem	0	1	0	1	25.571	0	25.571
Rugat	0	0	0	0	0	0	0
Salem	0	0	0	0	98.046	0	98.046
Sempere	0	0	0	0	0	0	0
Terrateig	0	0	0	0	87.803	0	87.803
TOTAL	15	18	0	33	8.997.281	4.837.879	13.835.160

Fuente: IVACE+i.

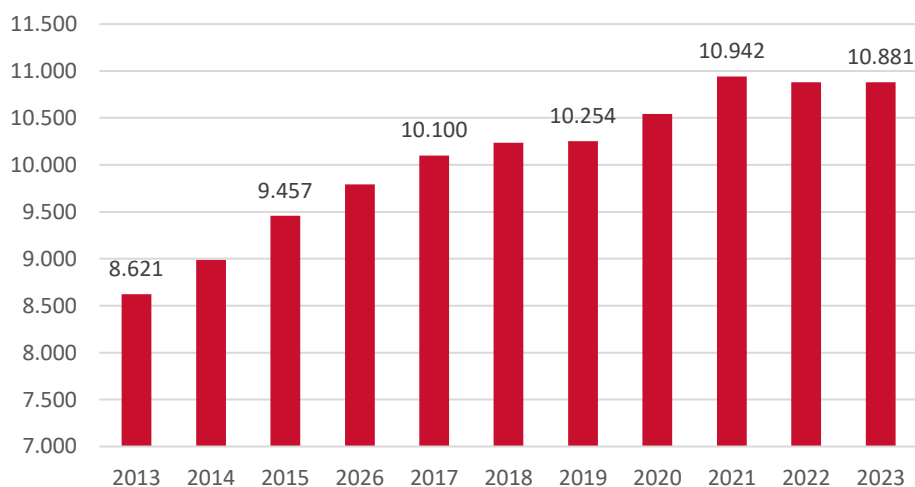
3. Crecimiento:

En la última década se puede observar el crecimiento de las empresas industriales, tanto en número de empleados como en cifra de negocios.

El empleo ha crecido un 26% en los últimos 10 años, pasando de los 8.621 afiliados en 2013 a los 10.881 en 2023.

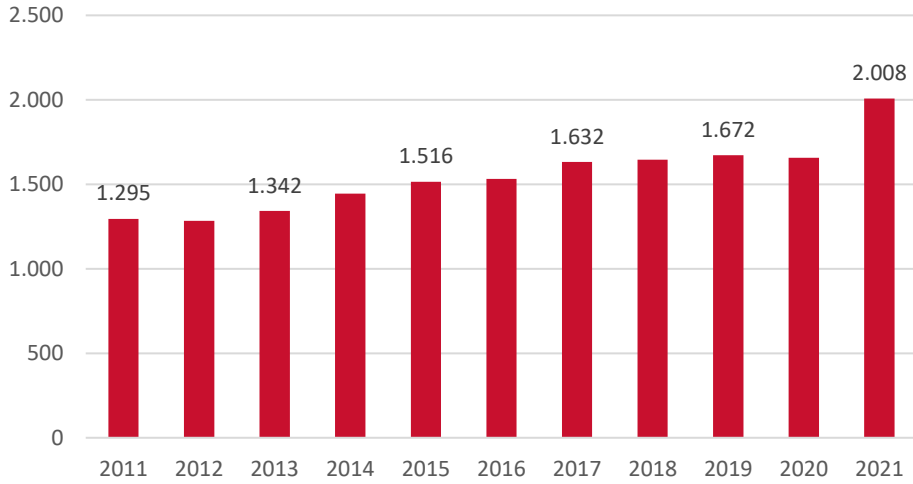
Asimismo, la cifra de negocios ha crecido un 55% entre 2011 y 2021, pasando de los 1.295 millones de euros en 2011 a los 2.008 millones en 2021.

Gráfico 7. Afiliados Seguridad Social Sector Industrial



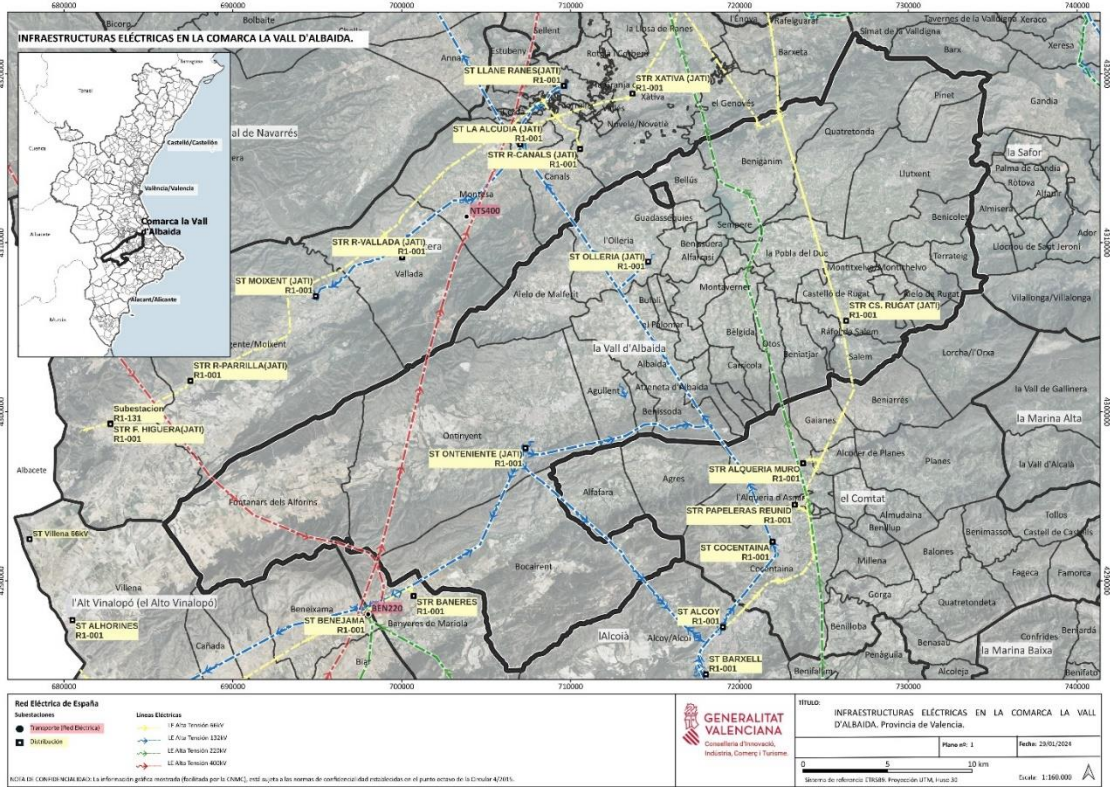
Fuente: Portal Estadístic CV.

Gráfico 8. Cifras de negocio (millones de euros)



Fuente: Portal Estadístic CV.

Gráfico 4. Mapa infraestructuras eléctricas de la Vall d'Albaida



Fuente: Portal Estadístic CV.

- Líneas de 400 kV (con traza en color rojo).
- Líneas de 220 kV (con traza en color verde).
- Líneas de 132 kV (con traza en color azul).
- Líneas de 66 kV (con traza en color amarillo).
- Líneas de 20 kV (color magenta)

Subestaciones de 66/20 kV: Sus capacidades máximas de transformación están en torno a los 80 MVA (hasta 3 transformadores)
 Subestaciones de 132/20 kV: Sus capacidades máximas de transformación están en torno a los 160 MVA (hasta 4 transformadores)

Subestaciones de 220/20 kV: Sus capacidades máximas de transformación están en torno a los 150 MVA (hasta 3 transformadores)

EJE INDUSTRIAL

El Comtat

EL COMTAT

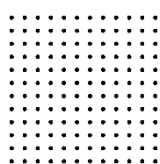
Enclavada entre el Parque Natural de la Font Roja y el Parque Natural de la Sierra de Mariola ofrece un territorio privilegiado en lo que respecta a parajes naturales.

La comarca está formada por 24 municipios, concentrando una población de 28.119 personas.

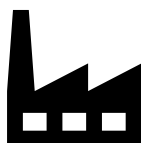
Los municipios más grandes son Cocentaina con 11.309 habitantes y Muro de Alcoy con 9.253. Los demás municipios son poblaciones pequeñas en las que solamente Beniarrés supera los 1.000 habitantes.

Al igual que ocurre en sus vecinas comarcas de l'Alcoià y la Vall d'Albaida, esta comarca ha mostrado una gran actividad emprendedora y una gran tradición industrial, especializada en la industria textil.

El sector industrial comarcal presenta las siguientes cifras:



17
Áreas
industriales



390 empresas
activas



4.254
ocupados

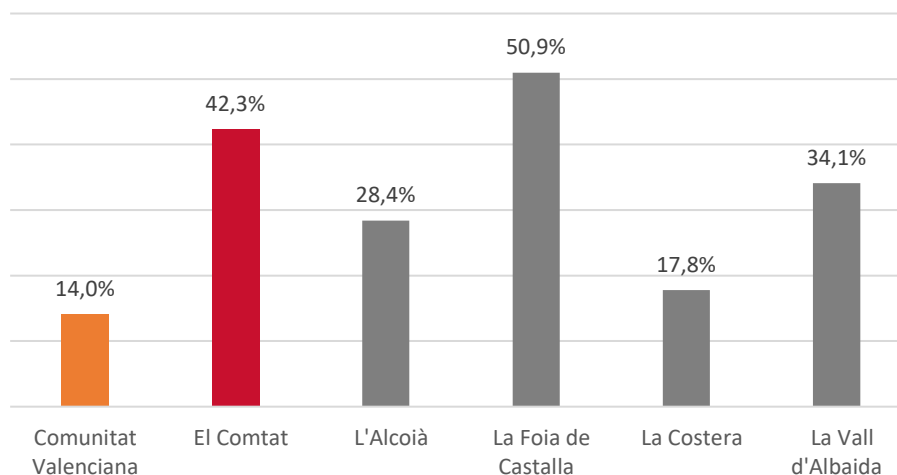


704 millones
de euros de
facturación

Además de la industria del textil, que genera el 21% del empleo de la comarca, también están presentes la industria del papel, la fabricación de maquinaria y la industria alimentaria.

El sector industrial concentra el 42 % de los empleos totales de la comarca. Es la comarca con el menor número de ocupados industriales de todo el EJE INDUSTRIAL.

Gráfico 9. Afiliados en la industria sobre el total



Fuente: Seguridad social.

Existen un total de 17 áreas industriales de las cuales 15 están sin clasificar y 2 son básicas.

Posee además 3,4 millones m² de suelo industrial de los cuales 1,7 millones es zona urbanizada y los restantes 2,2 millones están por urbanizar.

En la siguiente tabla se identifican las áreas industriales y la superficie de suelo industrial por municipios:

Tabla 5. Áreas Industriales y suelos industriales.

Anexo III. Ejes Industriales de la Comunitat Valenciana

Municipio	Número áreas industriales				Suelo Industrial (m ²)		
	Sin clasificar	Básicas	Avanzadas	TOTAL	Zona nuevo desarrollo (ZND)	Zona Urbanizada Industrial (ZUI)	TOTALES
Agres	0	0	0	0	182.226	15.525	197.751
Alcocer de Planes	0	0	0	0	0	0	0
Alcoleja	0	0	0	0	72.578	5.319	77.897
Alfafara	1	0	0	1	0	0	0
Almudaina	0	0	0	0	0	0	0
Alqueria d'Asnar, l'	2	1	0	3	0	139.843	139.843
Balones	0	0	0	0	0	0	0
Benasau	0	0	0	0	0	0	0
Beniarrés	1	0	0	1	16.276	0	16.276
Benilloba	0	0	0	0	0	0	0
Benillup	0	0	0	0	0	0	0
Benimarfull	0	0	0	0	139.951	0	139.951
Benimassot	0	0	0	0	0	0	0
Cocentaina	6	0	0	6	480.134	1.129.444	1.609.578
Quatretondeta	0	0	0	0	0	0	0
Facheca	0	0	0	0	0	0	0
Famorca	0	0	0	0	0	0	0
Gaianes	0	1	0	1	145.241	3.563	148.804
Gorga	0	0	0	0	34.799	0	34.799
Orxa, l'/Lorcha	2	0	0	2	31.727	36.909	68.636
Millena	0	0	0	0	0	0	0
Muro de Alcoy	3	0	0	3	1.040.989	404.665	1.445.654
Planes	0	0	0	0	39.762	11.852	51.615
Tollos	0	0	0	0	0	0	0
TOTAL	15	2	0	17	2.183.684	1.747.121	3.930.805

Fuente: IVACE+i.

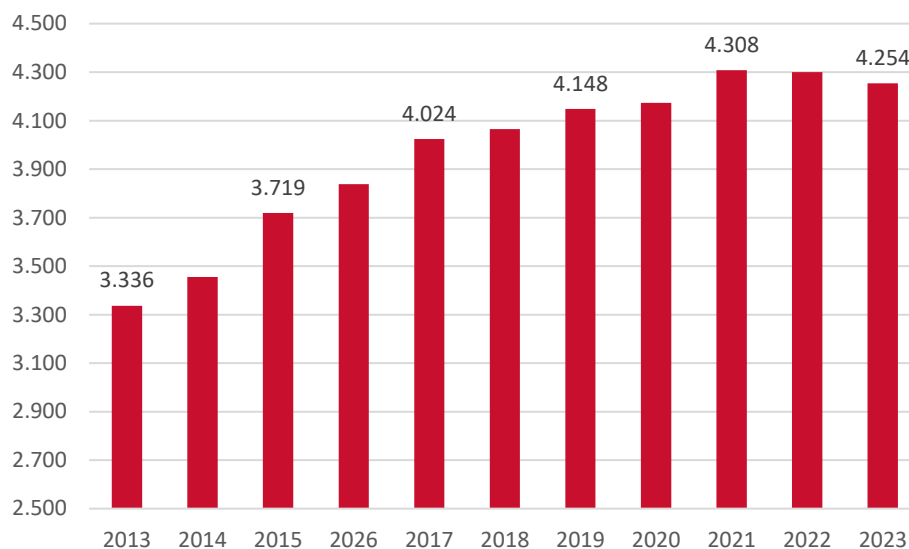
4. Crecimiento industrial en la última década:

En la última década se puede observar el crecimiento de las empresas industriales, tanto en número de empleados como en cifra de negocios.

El empleo ha crecido un 26% en los últimos 10 años, pasando de los 3.068 afiliados en 2013 a los 3.860 en 2023.

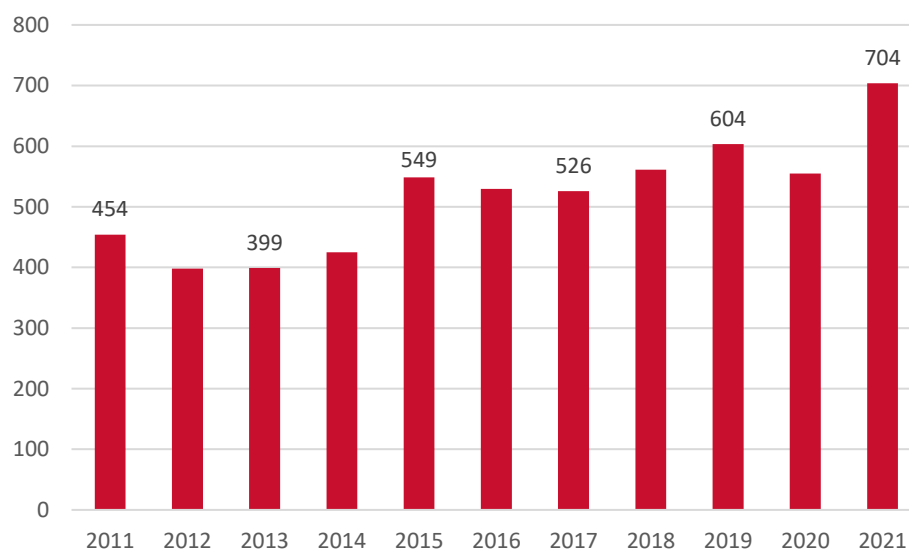
Asimismo, la cifra de negocios ha crecido un 12% entre 2011 y 2021, pasando de los 415 millones de euros en 2011 a los 466 millones en 2021.

Gráfico 10. Afiliados Seguridad Social Sector Industrial



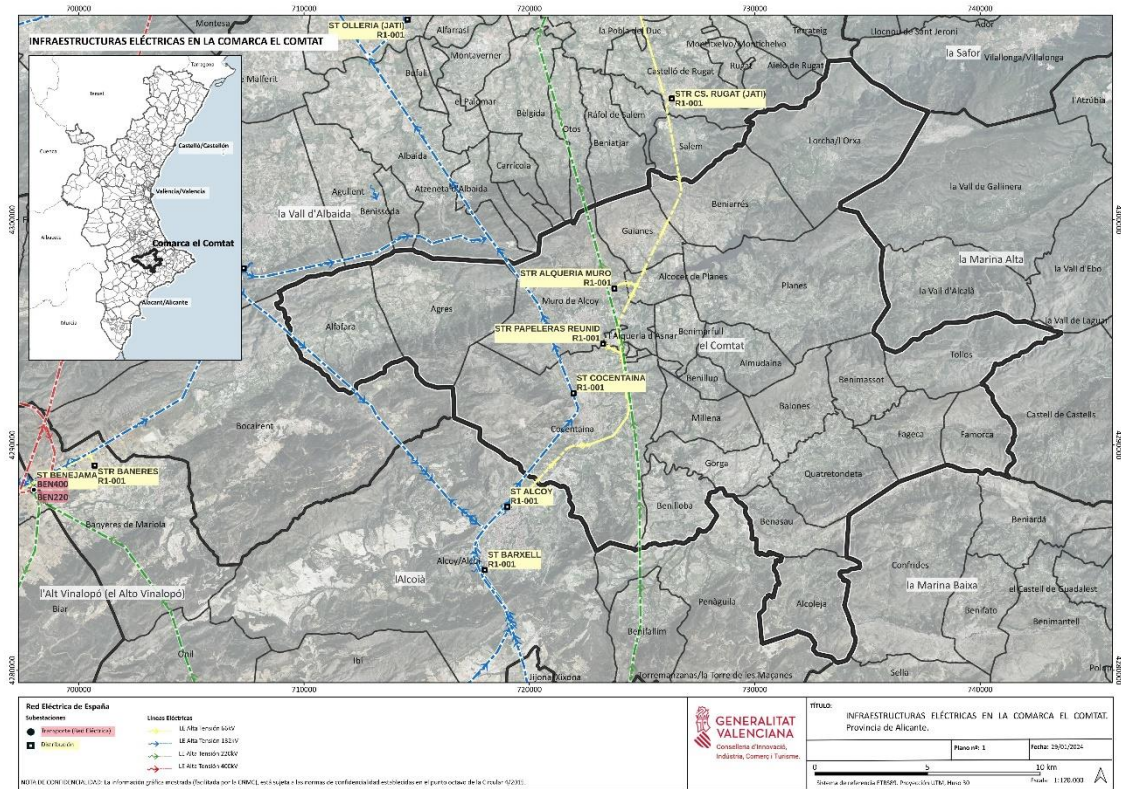
Fuente: Portal Estadístic CV.

Gráfico 11. Cifras de negocio (millones de euros)



Fuente: Portal Estadístic CV.

Gráfico 5. Mapa infraestructuras eléctricas del Comtat



Fuente: Portal Estadístic CV.

- Líneas de 400 kV (con traza en color rojo).
- Líneas de 220 kV (con traza en color verde).
- Líneas de 132 kV (con traza en color azul).
- Líneas de 66 kV (con traza en color amarillo).
- Líneas de 20 kV (color magenta)

Subestaciones de 66/20 kV: Sus capacidades máximas de transformación están en torno a los 80 MVA (hasta 3 transformadores)

Subestaciones de 132/20 kV: Sus capacidades máximas de transformación están en torno a los 160 MVA (hasta 4 transformadores)

Subestaciones de 220/20 kV: Sus capacidades máximas de transformación están en torno a los 150 MVA (hasta 3 transformadores)

EJE INDUSTRIAL

L'Alcoià

L'ALCOIÀ (ALCOY, BANYERES, BENIFALLIM Y PENÀGUILA)

Situada en el interior de la provincia de Alicante, la comarca de l'Alcoià destaca por su potencial industrial, siendo una de las comarcas más industrializadas de toda la Comunitat Valenciana.

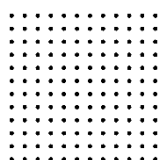
Aunque la comarca de l'Alcoià está formada por 8 municipios, concentrando un total de 112.028 habitantes, en este informe vamos a subdividir la comarca realizando un primer estudio sobre la zona norte (Valls d'Alcoi), compuesta por los municipios de Alcoy, Banyeres, Benifallin y Penàguila y un posterior segundo estudio que analizaremos la Foia de Castalla (Castalla, Ibi, Onil y Tibi).

Alcoy es la capital comarcal con un total de 59.493 habitantes, posee el 53% de toda la comarcal (L'Alcoià).

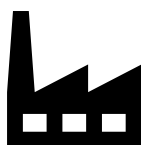
Históricamente, ha sido territorio con especial relevancia en el sector textil, aunque también en el metalúrgico y la industria papelera. A partir de los años 1950, se unió la alimentaria y más adelante la cosmética.

En la actualidad el sector químico y farmacéutico (principalmente cosmético) y el sector alimentario (aceitunas rellenas, productos cárnicos, pastelería y licores), han ganado protagonismo en la actividad económica de la comarca, sustituyendo o diversificando a la anterior industria metalúrgica, textil y papelera.

El sector industrial comarcal presenta las siguientes cifras:



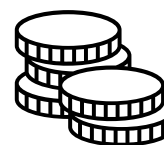
9
Áreas
industriales



494 empresas
activas



6.052
ocupados



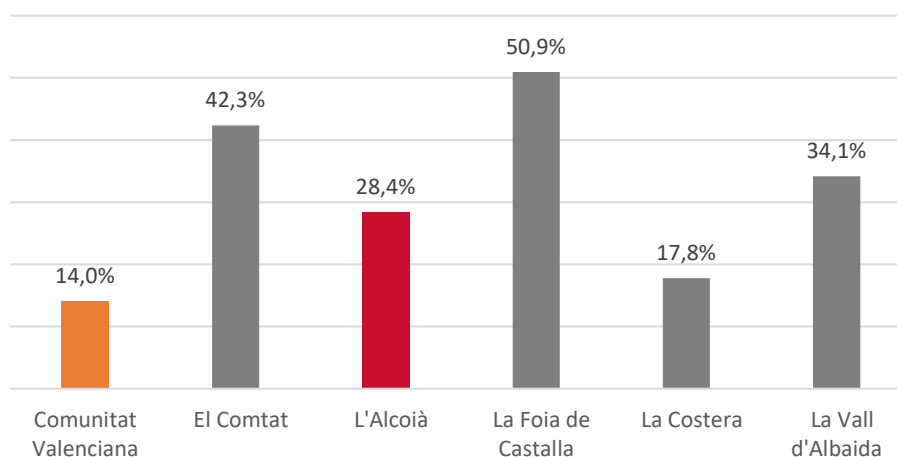
2.300
millones de
euros de
facturación

* Los datos de cifra de negocios corresponden a toda la comarca de l'Alcoià.

La influencia de una gran ciudad como es Alcoy provoca un mayor peso del sector servicios sobre su actividad económica global.

A pesar de ello, la industrial concentra el 28,4% del empleo total de esta subcomarca, duplicando la media de la Comunitat Valenciana pesar de tener una potente industria, poniendo de relieve la importancia del sector industrial en el conjunto del territorio y en la propia ciudad de Alcoy..

Gráfico 12. Afiliados en la industria sobre el total



Fuente: Seguridad social.

Existen un total de 9 áreas industriales de las cuales 1 están sin clasificar y 7 son básicas Y UNA ES AVANZADA

Posee además 5,3 millones m2 de suelo industrial de los cuales 2,5 millones es zona urbanizada y los restantes 2,8 millones están por urbanizar.

El municipio con la mayor dotación de suelo industrial es Alcoy.

En la siguiente tabla se identifican las áreas industriales y la superficie de suelo industrial por municipios:

Tabla 6. Áreas Industriales y suelo industrial.

Municipio	Número áreas industriales				Suelo Industrial (m ²)		
	Sin clasificar	Básicas	Avanzadas	TOTAL	Zona nuevo desarrollo (ZND)	Zona Urbanizada Industrial (ZUI)	TOTALES
Alcoi/Alcoy	1	4	1	6	1.448.746	1.492.159	2.940.905
Banyeres de Mariola	0	3	0	3	1.092.505	1.062.716	2.155.222
Benifallim	0	0	0	0	0	0	0
Penàguila	0	0	0	0	215.691	0	215.691
TOTAL	1	7	1	9	2.756.942	2.554.875	5.311.817

Fuente: IVACE+i.

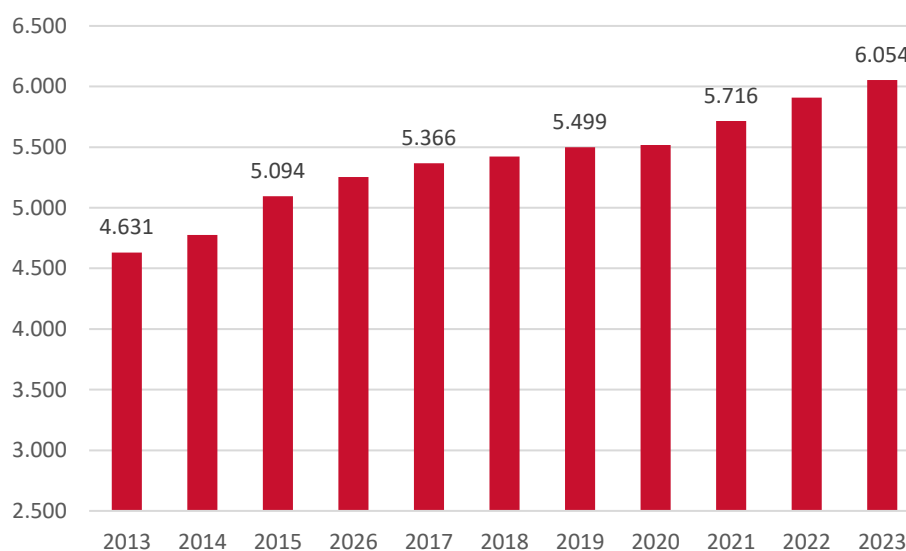
5. Crecimiento:

En la última década se puede observar el crecimiento de las empresas industriales, tanto en número de empleados como en cifra de negocios.

El empleo ha crecido un 31% en los últimos 10 años, pasando de los 4.631 afiliados en 2013 a los 6.054 en 2023.

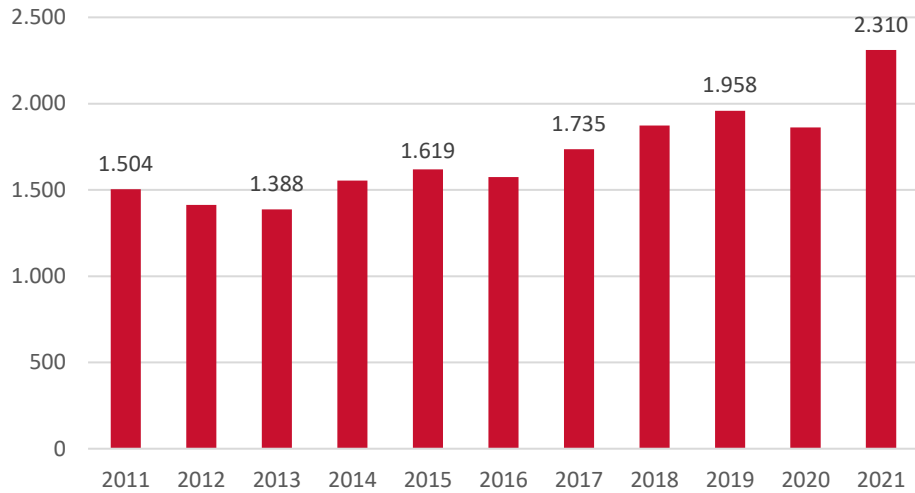
Asimismo, la cifra de negocios ha crecido un 54% entre 2011 y 2021, pasando de los 1.504 millones de euros en 2011 a los 2.310 millones en 2021.

Gráfico 13. Afiliados Seguridad Social Sector Industrial



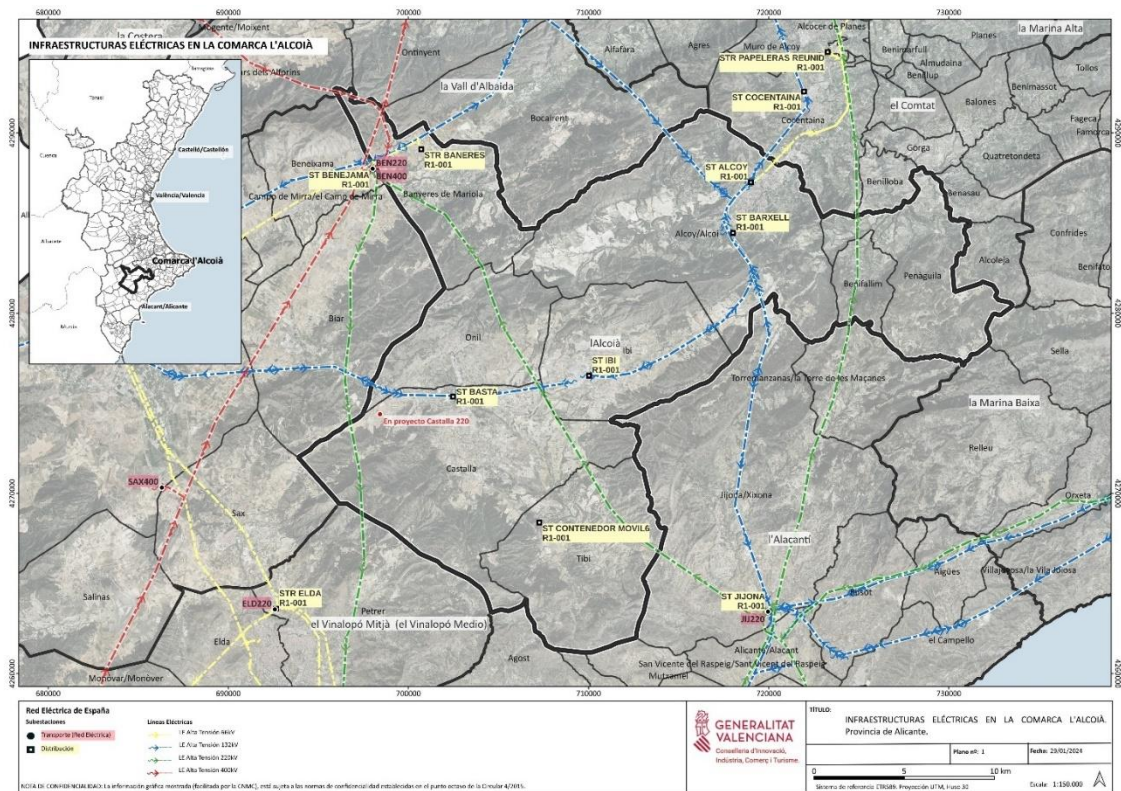
Fuente: Portal Estadístic CV.

Gráfico 14. Cifras de negocio (millones de euros)



Fuente: Portal Estadístic CV.

Gráfico 6. Mapa infraestructuras eléctricas de l’Alcoià



Fuente: Portal Estadístic CV.

- Líneas de 400 kV (con traza en color rojo).
- Líneas de 220 kV (con traza en color verde).
- Líneas de 132 kV (con traza en color azul).
- Líneas de 66 kV (con traza en color amarillo).
- Líneas de 20 kV (color magenta)

Subestaciones de 66/20 kV: Sus capacidades máximas de transformación están en torno a los 80 MVA (hasta 3 transformadores)
 Subestaciones de 132/20 kV: Sus capacidades máximas de transformación están en torno a los 160 MVA (hasta 4 transformadores)

Subestaciones de 220/20 kV: Sus capacidades máximas de transformación están en torno a los 150 MVA (hasta 3 transformadores)

EJE INDUSTRIAL

La Foia de Castalla

LA FOIA DE CASTALLA (CASTALLA, IBI, ONIL Y TIBI)

Situada en el interior de la provincia de Alicante, la comarca de l'Alcoià destaca por su potencial industrial, siendo una de las comarcas más industrializadas de toda la Comunitat Valenciana.

Aunque la comarca de l'Alcoià está formada por 8 municipios, concentrando un total de 112.028 habitantes, y una vez realizado un primer estudio sobre la zona norte (Valls d'Alcoi), compuesta por los municipios de Alcoy, Banyeres, Benifallín y Penàguila, en este segundo estudio vamos a analizar la Foia de Castalla.

La Foia de Castalla, con 44.800 habitantes, se compone de cuatro municipios, Castalla, Ibi, Onil y Tibi.

Es un territorio eminentemente industrial. Todos los indicadores industriales superan con creces la media de la Comunitat Valenciana.

De este modo, podemos observar como el índice de empresas por habitante se sitúa en 39 habitantes, frente a los 51 habitantes por empresa registrado en el conjunto de la Comunitat Valenciana.

Asimismo, el porcentaje de empresas situadas en la franja de 5M€ a 50 M€ en activos también es mayor que la media de la Comunitat Valenciana.

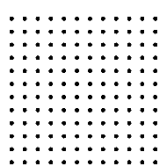
Un territorio que siempre ha sabido reinventarse hacer frente a las crisis económicas y adaptarse a los retos que ha exigido la coyuntura en cada momento tanto en el siglo anterior como en el actual.

Lejos de ser un único clúster sectorial específico, la zona dispone de empresas líderes en diversos sectores y actividades distintas de la cadena de valor.

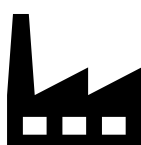
Si en los años 50 y 60 del siglo pasado la industria del juguete fue la estrella del territorio, actualmente es la industria del plástico la protagonista del sector industrial, seguida del juguete y el metal.

Otra característica propia de este territorio es el significativo peso específico de las marcas de distribución situadas en la zona.

El sector industrial comarcal presenta las siguientes cifras:



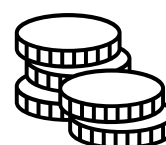
19
Áreas
industriales



731 empresas
activas



8.850
ocupados



2.300
millones de
euros de
facturación

La importancia que la industria tienen en el conjunto de la comarca se pone de manifiesto en su mercado laboral.

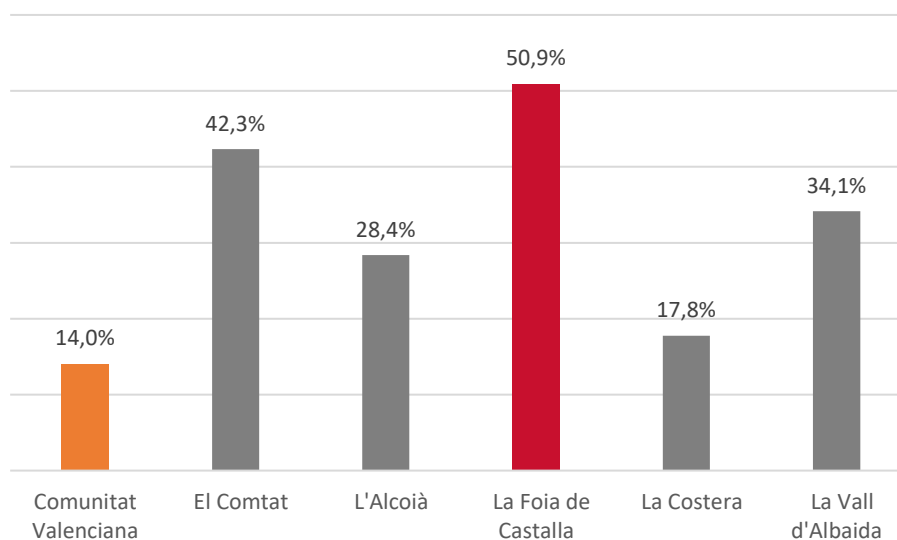
1 de cada 2 empleados de toda la comarca trabaja en el sector industrial.

La industria del Plástico, con 2.600 empleos es el sector que más trabajadores ocupa.

A pesar de este menor protagonismo, la industria textil sigue siendo la segunda actividad industrial con más empleo, ocupando a 965 trabajadores.

Otros sectores industriales con una presencia destacada son la distribución especializada, la industria del metal, el mueble y la industria del papel.

Gráfico 15. Afiliados en la industria sobre el total



Fuente: Seguridad social.

Existen un total de 9 áreas industriales de las cuales 1 están sin clasificar y 7 son básicas Y UNA ES AVANZADA

Posee además 5,3 millones m2 de suelo industrial de los cuales 2,5 millones es zona urbanizada y los restantes 2,8 millones están por urbanizar.

El municipio con la mayor dotación de suelo industrial es Alcoy.

En la siguiente tabla se identifican las áreas industriales y la superficie de suelo industrial por municipios:

Tabla 7. Áreas Industriales y suelo industrial.

Municipio	Número áreas industriales				Suelo Industrial (m ²)		
	Sin clasificar	Básicas	Avanzadas	TOTAL	Zona nuevo desarrollo (ZND)	Zona Urbanizada Industrial (ZUI)	TOTALES
Castalla	2	2	0	4	421.638	870.073	1.291.711
Ibi	7	4	0	11	2.644.662	1.443.694	4.088.356
Onil	3	0	0	3	598.880	223.948	822.828
Tibi	0	1	0	1	475.047	0	475.047
TOTAL	12	7	0	19	4.140.227	2.537.715	6.677.942

Fuente: IVACE+i.

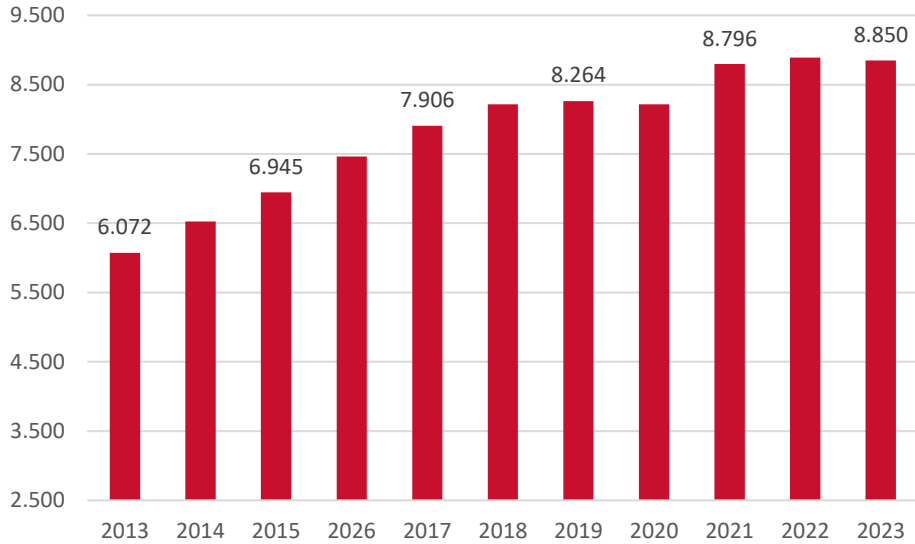
6. Crecimiento:

En la última década se puede observar el crecimiento de las empresas industriales, tanto en número de empleados como en cifra de negocios.

El empleo ha crecido un 31% en los últimos 10 años, pasando de los 4.631 afiliados en 2013 a los 6.054 en 2023.

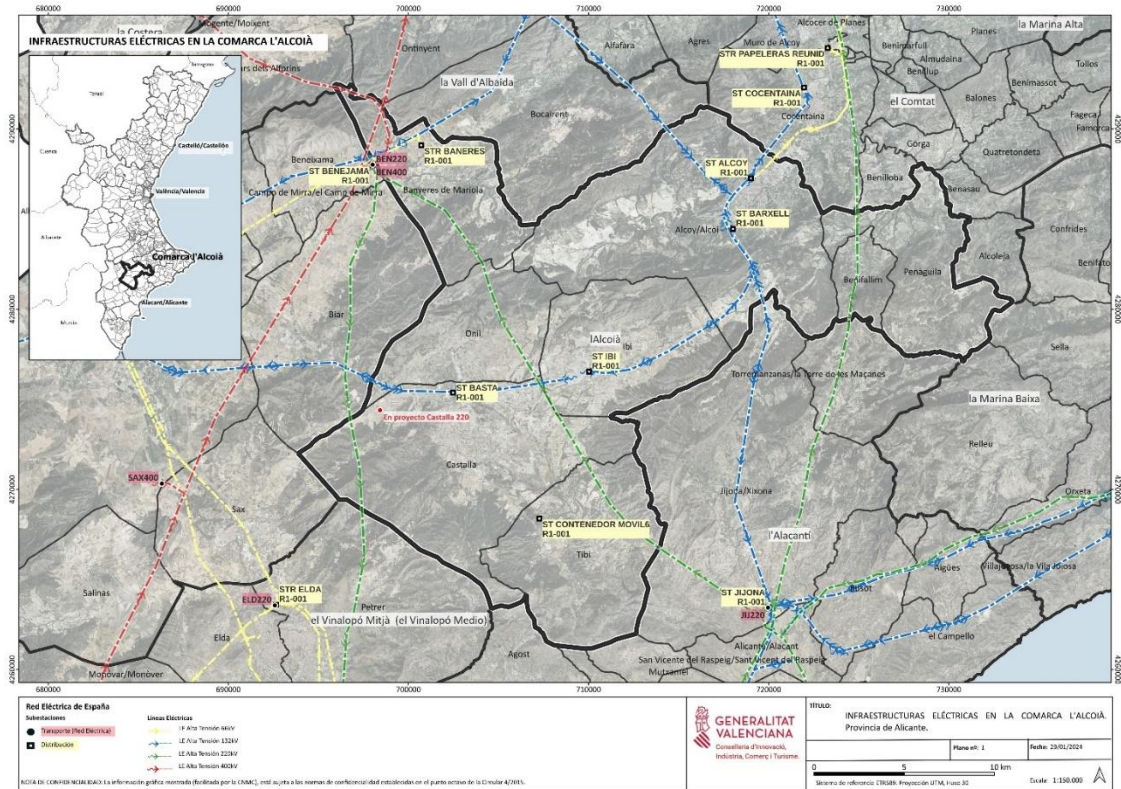
Asimismo, la cifra de negocios ha crecido un 54% entre 2011 y 2021, pasando de los 1.504 millones de euros en 2011 a los 2.310 millones en 2021.

Gráfico 16. Afiliados Seguridad Social Sector Industrial



Fuente: Portal Estadístic CV.

Gráfico 7. Mapa infraestructuras eléctricas de La Foia de Castalla



*Nota: El mapa representa la Comarca de l'Alcoià, incluyendo la Foia de Castalla, ya que esta forma parte de la Comarca de l'Alcoià.

Fuente: Portal Estadístic CV.

- Líneas de 400 kV (con traza en color rojo).
- Líneas de 220 kV (con traza en color verde).
- Líneas de 132 kV (con traza en color azul).
- Líneas de 66 kV (con traza en color amarillo).
- Líneas de 20 kV (color magenta)

Subestaciones de 66/20 kV: Sus capacidades máximas de transformación están en torno a los 80 MVA (hasta 3 transformadores)

Subestaciones de 132/20 kV: Sus capacidades máximas de transformación están en torno a los 160 MVA (hasta 4 transformadores)

Subestaciones de 220/20 kV: Sus capacidades máximas de transformación están en torno a los 150 MVA (hasta 3 transformadores)

BLOQUE III.

Retos del futuro de la Industria del Eje Industrial

La Costera, la Vall d'Albaida, el Comtat, l'Alcoià y la Foia de Castalla

CONCLUSIONES

Ante las vicisitudes ocurridas en el pasado reciente, desde la pandemia de 2020, pasando por la crisis de materias primas, la subida de la inflación y los altos costes energéticos y más recientemente los conflictos bélicos que aún están presentes, las empresas deben gozar de:

- **Alta adaptabilidad.**

El tamaño medio de las empresas de la comarca les dota de una ágil adaptabilidad a los cambios, pero también pueden sufrir las embestidas de crisis con mayor celeridad.

- **Mayor capacidad para encontrar empleo cualificados.**

Aunque el estancamiento demográfico de la comarca durante los últimos años incide directamente en aspectos como el mercado laboral, la búsqueda del mejor talento humano debe ser una constante para facilitar la competitividad y crecimiento empresarial.

- **Compartir sinergias en el tejido empresarial.**

Los clústeres son vehículos potentes para identificar y abordar nuevas tendencias y actuar como agentes de cambio, pudiendo facilitar a las empresas la adopción de nuevas tecnologías avanzadas, la digitalización, nuevos modelos de negocio, soluciones bajas en carbono y eficientes en recursos, en creatividad y diseño

En el caso del sector textil, la existencia de un clúster del textil, unida a la presencia de un centro tecnológico como AITEX, contribuyen a reforzar la competitividad del sector en la Comunitat. La colaboración efectiva entre empresas facilita la superación de limitaciones y ayuda a fortalecer el tejido socioeconómico del territorio.